



ЗАДНИЙ БАМПЕР TOYOTA HILUX

УСТАНОВКА

Благодарим Вас за выбор нашего продукта!

ВНИМАНИЕ!

Настоящая инструкция является вспомогательным материалом для облегчения монтажных операций.

Пожалуйста, во избежание проблем при установке и эксплуатации изделия, внимательно прочитайте инструкцию до конца.

С уважением, коллектив компании KDT!

1. УСЛОВИЯ ПОСТАВКИ И МОНТАЖА

- 1.1 В настоящей инструкции не отражены операции по демонтажу штатного бампера и кронштейна запасного колеса, а также по слесарному и электрическому монтажу лебёдки и розетки прицепа в бампере KDT.
- 1.2 Конструкция изделия постоянно модернизируется, поэтому настоящая инструкция может не полностью соответствовать приобретённому Вами экземпляру.
- 1.3 Прилагаемый к изделию комплект крепёжных деталей может отличаться от спецификации в соответствии с изменениями в конструкции изделия.
- 1.4 Для монтажа изделия могут потребоваться материалы, не входящие в стандартный комплект поставки.
- 1.5 Монтаж оборудования относительно несложен, но если Вы не обладаете опытом слесарных и электромонтажных работ, рекомендуем Вам обратиться к специалистам, имеющим необходимые знания и инструменты.
- 1.6 Резьбовые отверстия в деталях и кузове, а также их ответные крепёжные изделия рекомендуется покрыть консистентной смазкой для облегчения разборки соединений при демонтаже.
- 1.7 При установке могут возникнуть небольшие натяги в соединениях вследствие плотной посадки деталей, колебаний размера кузова и изменения толщины покрытия изделия.
- 1.8 **РЕКОМЕНДАЦИЯ!** Не затягивая соединения, собрать всю конструкцию, и последовательной затяжкой установить её в требуемое положение.

2. КОМПЛЕКТ ПОСТАВКИ

- 2.1 Бампер 1 шт.
- 2.2 Пластина закладная 2 шт.
- 2.3 Проставки (без боди-лифта) 2 шт.

- 2.10 Комплект крепёжных изделий:
 - Болт M12-25 4 шт.
 - Болт M12-80 4 шт.
 - Шайба увеличенная 12 8 шт.
 - Шайба пружинная 12 8 шт.

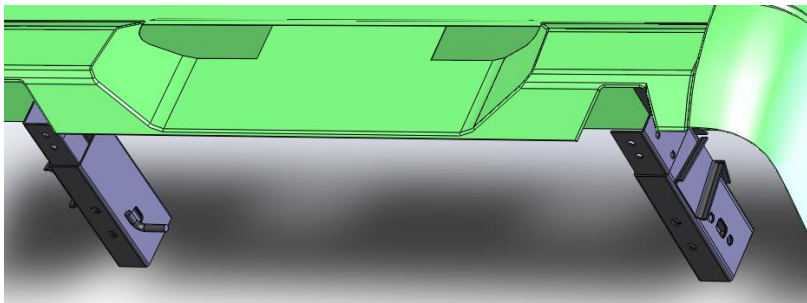
3. РЕКОМЕНДУЕМЫЙ КОМПЛЕКТ ИНСТРУМЕНТОВ И МАТЕРИАЛОВ

- 3.1 Ключ стержневой шестигранный 8 (для внутреннего шестигранника)
- 3.2 Ключ 17
- 3.3 Дрель и сверло 12 мм

- 3.4 Белый маркер
- 3.5 Смазка консистентная

4. ПРЕДВАРИТЕЛЬНЫЕ ОПЕРАЦИИ

4.1 Демонтируем штатный бампер

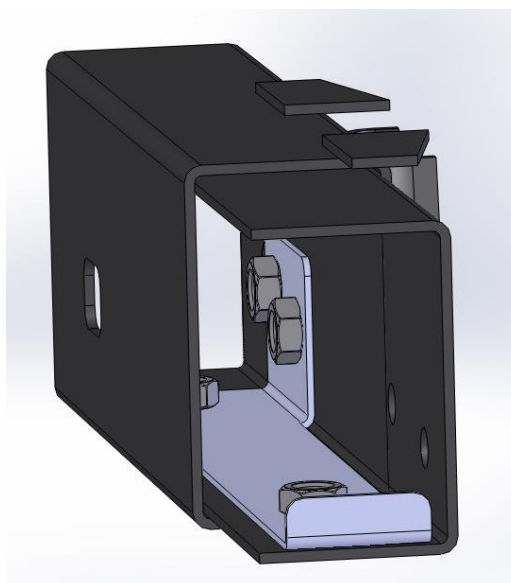


4.3 Освобождаем изделие из упаковки, проверяем комплектность.

5. Установка бампера

5.1 Закладываем в лонжероны рамы закладные пластины с приварными гайками.

Боковые лепестки должны быть ориентированы к внешней стенке рамы автомобиля.



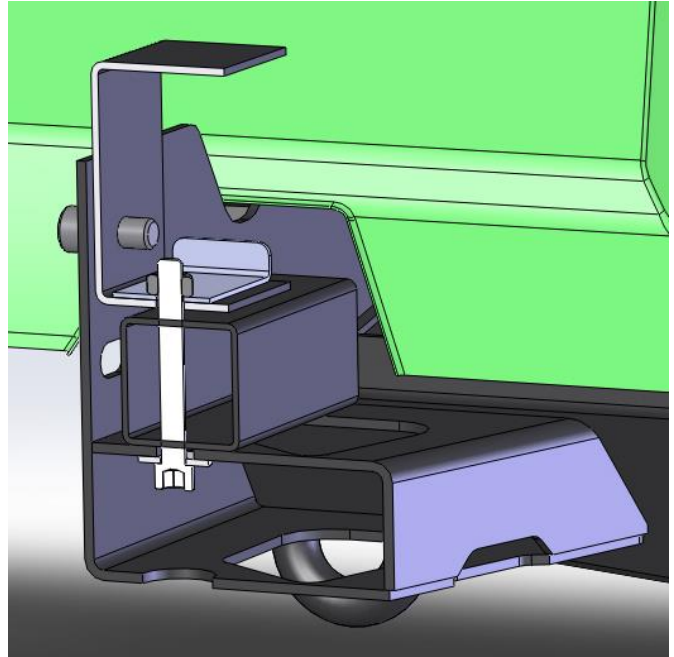
ВНИМАНИЕ!

На автомобиль без боди-лифта между лонжероном рамы и лонжероном бампера устанавливается квадратная труба-проставка.

На автомобиль с боди-лифтом бампер устанавливается непосредственно под лонжерон рамы.

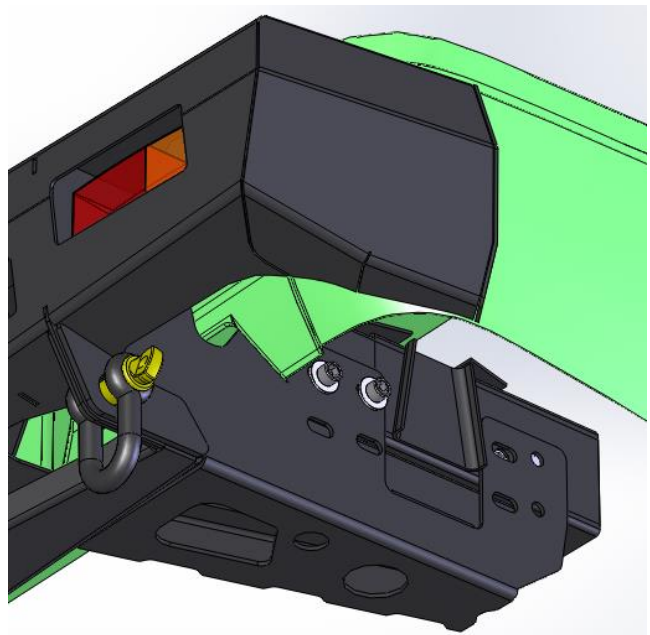
Перед установкой бампера без боди-лифта необходимо разметить по закладной пластине и просверлить в каждой трубе-проставке по 2 отверстия диаметром 12 мм.

Для наглядности на рис. изображено сечение установки бампера в окончательном состоянии.

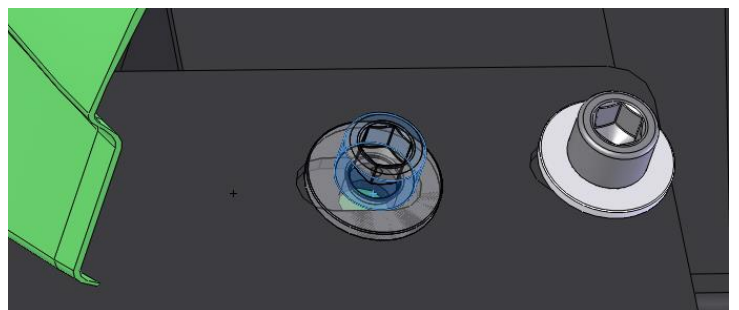


5.2 Устанавливаем бампер на 4 задних штатных болта М12, не затягивая их.

На автомобиль без боди-лифта бампер устанавливается на верхний ряд пазов, на автомобиль с боди-лифтом – на нижний.

**ВНИМАНИЕ!**

Установка бампера на крепёж в пазах производится так, чтобы бампер находился в заднем положении, а крепёж – соответственно в передней части пазов. Это необходимо для срабатывания сдающего крепления бампера при сильном ударе, чтобы бампер мог сдвинуться вперёд и предотвратить жёсткий удар в раму.



5.4 Ровняем закладную пластину напротив крепёжных мест и заворачиваем в неё остальной крепёж. Затягиваем крепёж.



Желаем Вам приятного путешествия!

